



BLICKPUNKT

DIE MIETERZEITUNG
der Städtischen Wohnungsgesellschaft Altenburg mbH

Nr. 46
Ausgabe 02/2023

Besser vorgesorgt!

Alle Infos zur Vorsorgevollmacht

Seite 6

Glasfaserausbau PYUR

Spatenstich in Altenburg Nord

Seite 9

Weihnachtsausstellung

Puppenstuben aus zwei
Jahrhunderten

Seite 16

Energie- und Wasserversorgung Altenburg GmbH



Sichern Sie sich jetzt bis zum **11.12.2023**
Ihren stabilen Preis für ein oder zwei Jahre.

Unsere aktuellen Strompreise finden
Sie unter www.ewa-altenburg.de

Wir beraten Sie gern – persönlich in der
Franz-Mehring-Straße 6 oder am Telefon
unter **03447 866-444**

www.ewa-altenburg.de



Mit Turbospeed ins Internet.

Mit bis zu 1.000 Mbit/s.

Stabil und
sicher.

Jetzt einzeln
oder im Paket
mit HDTV und
Telefon buchen.

Jetzt gleich beraten lassen.

PYUR Berater
Kai Gläßer

Vor-Ort-Termin vereinbaren
0800 10 20 888
k.glaesser.berater@pyur.com



PYUR
Internet • TV • Telefon

* Internet- oder Kombi-Vertrag (24 Monate Mindestvertragslaufzeit; Verlängerungslaufzeit: 1 Monat; Kündigungsfrist: 4 Wochen); erste 6 Monate 0 € mtl., danach gilt der jeweilige Normalpreis gem. gültiger Preisliste. Aktivierung: 50 €; Versand: 10 €. Hardware für die Vertragsdauer inkl., Kombi-Vertrag: Deutschland Allnet Flat; Anrufe ins deutsche Fest- und Mobilfunknetz inkl.; ausgenommen Anrufe ins Ausland und zu Sonderrufnummern; Call by Call/Pre-Selection nicht möglich. Aktionspreis in den ersten 6 Monaten gilt nur für Haushalte, die in den letzten 3 Monaten keinen Vertrag über Internet und einer Mindestvertragslaufzeit von 24 Monaten mit PYUR hatten. | Nutzungsvoraussetzung: Anschluss an das Breitbandnetz von einem Unternehmen der Tele Columbus Gruppe sowie die technische Verfügbarkeit. Das Angebot gilt, so lange die Produkte und (Aktions-)Preise Bestandteil des aktuellen Produkt-Portfolios sind. Aktion ist nicht mit anderen Aktionen/ Angeboten (z.B. DSL-Wechsler-Angebot) kombinierbar. Alle Preise inkl. MwSt. Änderungen/Irrtümer vorbehalten. Die Produkte werden ausschließlich für den privaten Gebrauch angeboten. Die vollständige Preisliste und die aktuellen AGB finden Sie unter pyur.com. Verantwortlich für die Werbung: Tele Columbus AG, Kaiserin-Augusta-Allee 106, 10553 Berlin; Anbieter: Die mit der Tele Columbus AG idB §§ 15 ff. AktG verbundenen Unternehmen, die unter pyur.com/impresum aufgelistet sind. Stand 10/2022.

Liebe Mieterinnen und Mieter,

hohe Bau- und Energiekosten, steigende Zinsen und eine unausgewogene Wohnungs- und Förderpolitik bremsen derzeit Vermieter bei Modernisierungen und Neubauprojekten stark aus. Angemessenen und bezahlbaren Wohnraum zu schaffen gehört zu unseren Kernaufgaben. Die aktuellen Rahmenbedingungen dafür erschweren es jedoch, verlässlich und wirtschaftlich zu planen. Damit Projekte dennoch machbar bleiben, erfordert es den effektiven Einsatz vorhandener Mittel und manchmal auch Kompromisse. In diesem Zuge haben wir die Planungen für die Komplettsanierung des Wohngebäudes in der Wielandstraße 24 nochmals überarbeitet. Hier wird es nun nach einigen notwendigen Anpassungen im kommenden Jahr mit den Bauarbeiten losgehen. Insgesamt acht zeitgemäß sanierte Zwei-Raum-Wohnungen werden hier in bester Lage entstehen. Viele weitere kleinere Maßnahmen in unseren Beständen laufen derzeit oder beginnen im Laufe des Jahres 2024. Dazu gehören Dacherneuerungen, Heizungsmodernisierung, Fassaden- und Treppenhauassanierungen, Balkonbauten und Außenanlagengestaltungen. Im Wohngebiet F.-Ebert-Straße schaffen wir in einem letzten Bauabschnitt weitere PKW-Stellplätze für unsere Mieter.

Im Bereich Digitalisierung gibt es gute Neuigkeiten. Der Fernseh- und Internetanbieter PYUR beginnt nach anfänglichen Verzögerungen im Wohngebiet Altenburg Nord mit dem Ausbau des Glasfasernetzes. Bis Ende 2024 will PYUR die Haushalte im Stadtteil an das schnelle und stabilere Netz bringen. Das übrige Stadtgebiet soll bis Ende 2025 folgen. Da auch eine Installation in den Wohnungen nötig ist, werden unsere Mieter dazu über die Termine rechtzeitig per Anschreiben und Aushängen informiert. Ich bitte Sie dafür um Ihr Verständnis und Ihre Mitarbeit.

In Altenburg sieht man eine steigende Zahl von Elektrofahrzeugen auf den Straßen. Dies erfordert natürlich eine angemessene Ladeinfrastruktur. Praktikabel ist diese aber erst, wenn man dort laden kann, wo man wohnt. In Altenburg Nord und Südost wurden zwei erste Ladepunkte für E-Autos in der Albert-Levy-Straße und im Buchenring geschaffen. Das Projekt haben wir in Kooperation mit dem Dienstleister AreaCharge und der Ewa Altenburg in Gang gebracht. Über eine App können dort E-Fahrzeuge einfach und günstig geladen werden. Einen Flyer mit allen Ladepunkten in Altenburg wird in Kürze an alle Haushalte verteilt.

Für die Vorweihnachtszeit empfehle ich einen Besuch in unserem schönen Residenzschloss. Hier wartet eine wunderschöne Weihnachtsausstellung zu historischen Puppenstuben auf Sie. Auch der gemütliche Altenburger Weihnachtsmarkt lädt wieder mit allerlei Aktivitäten für die ganze Familie ein. Nehmen Sie sich die eine oder andere Auszeit. Gerade in unsicheren Zeiten, die mit Chaos im Äußeren daherkommen, tut es gut, den Blick nach innen zu wenden oder mehr Zeit der Familie und den Liebsten zu widmen. Die Zeit am Jahresende ist dafür bestens geeignet.

In diesem Sinne wünsche ich Ihnen ein frohes Weihnachtsfest und einen guten Rutsch ins neue Jahr

Ihr

Lutz Schneevoigt
Geschäftsführer



Lutz Schneevoigt
Geschäftsführer

Inhalt

- S. 3 Grußwort
- S. 4 Tolle Momente des Jahres 2023
- S. 5 EXPO Real in München – Bericht unserer Studentin, Advents- und Weihnachtszeit in Altenburg Nord
- S. 6 Besser vorgesorgt! – Infos zur Vorsorgevollmacht
- S. 8 Vorsicht vor unseriösen Schlüsselnotdiensten
- S. 9 Baustart für 12.000 Glasfaseranschlüsse
- S. 10 Aktuelle Projekte
- S. 11 Neue E-Ladepunkte in Nord und Südost
- S. 12 Grundsteuerreform mit unklaren Auswirkungen
- S. 13 Rechtecke: Füttern von Wildtieren, Gehölzschnitt
- S. 14 Einsatz unter realen Bedingungen - Feuerwehrübung
- S. 15 SV Lerchenberg – dem Breitensport verpflichtet
- S. 16 Weihnachtsausstellung im Residenzschloss
- S. 17 Altenburger Weihnachtsmarkt
- S. 18 Kontakte, Notdienste, Tannenbaumsorgung
- S. 19 Preisrätsel

Impressum

Herausgeber:
Städtische Wohnungsgesellschaft
Altenburg mbH
Johannisstraße 38, 04600 Altenburg
Tel.: 03447 591-0, Fax: 03447 311344
E-Mail: swg@swg-altenburg.de
Verantwortlich:
Lutz Schneevoigt
Redaktion:
Redaktionskommission der SWG,
Redaktionsleiter Matthias Blättner
Fotos:
SWG, Adobe Stock: 1, 8, 12, 13, 18
Layout und Grafik:
ARENADDESIGN, Inh. D. Fleck, Altenburg
www.arenadesign.de
Druckerei:
FRITSCH Druck GmbH
Glaserstraße 2–4, 04442 Zwenkau

Tolle Momente des Jahres 2023

Auf gute Nachbarschaft!

Seit drei Jahren wohnen die 32 Mietparteien nun „unter einem Dach“ im Neubau der Puschkinstraße 12-14 und die Konstellation aus Jung und Alt funktioniert sichtlich. Eine intakte Hausgemeinschaft ist eine Grundvoraussetzung für zufriedene und glückliche Bewohner eines Hauses. Das von der Mietergemeinschaft selbst initiierte erste Nachbarschaftsfest unterstützten wir deshalb gerne. Im Hof ließ es sich Anfang Oktober bei angenehmen Temperaturen und leckerer gastronomischer Versorgung gut aus- und unterhalten. Die SWG freut sich über einen solchen Zusammenhalt und wünscht weiterhin eine gute Nachbarschaft.



Sommerfest im Stadtteil Südost

Gemeinsam mit dem Team East-Side des Magdalenenstifts und unterstützt von vielen Netzwerkpartnern luden wir Ende Juni zum ersten Sommerfest im Stadtteil Südost ein. Trotz des teilweise feuchten Wetters wurde die Veranstaltung gut angenommen. Besonders die Kleinen hatten dabei ihren Spaß und ließen sich auch von ein paar Regentropfen nicht die Laune verderben. Vielen Dank für die tolle Organisation und die gute Zeit mit allen Besuchern und Partnern, die zahlreich am Start waren.

Wir sind dann im kommenden Jahr wieder mit dabei und freuen uns schon jetzt drauf.



Danke für einen tollen Skatstadtmarathon 2023!

Auch die 13. Auflage des Altenburger Skatstadtmarathons konnte mit perfekter Organisation, bester Stimmung und prominenter Läuferchaft punkten. Ein großes Dankeschön geht an alle Organisatoren und Beteiligten für diesen gelungenen Sommertag. Sieger im Schulwettbewerb Regelschulen/Gymnasien war das Friedrichgymnasium, welches das Spalatingymnasium - den Gewinner der Vorjahre - diesmal auf Platz 2 verwies. Den wohlverdienten Sieg prämierten wir mit einer finanziellen Unterstützung für die Schule.

Übrigens: Läufer können sich bereits für den Skatstadtmarathon 2024 online anmelden unter: www.skatstadtmarathon.de.



EXPO REAL in München

Ein Bericht unserer Studentin Pauline Kirsch

Aufregende und beeindruckende drei Tage liegen hinter mir. Der Besuch der EXPO REAL Messe in München ist für Immobilienwirtschaftler und Interessierte ein wahres Highlight. Von großen Projektentwicklern aus aller Welt bis hin zu Softwareanbietern rund um die Immobilie findet man hier fast alles. Die Stände der Aussteller waren gigantisch und das Gelände auf dem sich die Messe erstreckte, riesengroß. Das Treiben erstreckte sich auf sieben Hallen.

Dank meiner Uni, der Staatlichen Studienakademie Leipzig, ergriffen ich und einige weitere Kommilitonen die Gelegenheit, den Besuch wahrzunehmen. Die Standbetreuung unserer Uni wurde durch uns abgedeckt, um zum einen auf diese Einrichtung Aufmerksamkeit zu lenken und zum anderen neue Praxispartner zu akquirieren. Auf Menschen zuzugehen ist wichtig in diesem Beruf und so konnten wir unsere Fähigkeiten unter Beweis stellen und testen. Auch das Altenburger Land hatte einen Gemeinschaftsstand auf der Messe namens Mitteldeutschland. Dort unterhielt ich mich mit einem Mitarbeiter vom Landratsamt und erzählte von meinem Praxispartner und vom Grund meines Besuchs. Des Weiteren konnte man viele Vorträge auf der Messe wahrnehmen und sich mit aktuellen Themen auf dem Immobilienmarkt auseinandersetzen. Insbesondere die Diskussion „Innerstädtische Entwicklung“ war für mich sehr interessant, da auch die innerstädtische Entwicklung mit der Quartiersentwicklung ständiges Thema bei der SWG und der Stadt Altenburg ist.



Es waren aufregende, beeindruckende aber auch anstrengende Tage, da mein Tagesablauf aus mindestens 20.000 Schritten und mindestens 12 Stunden stehen bestand. Nichtsdestotrotz würde ich diese Gelegenheit immer wieder wahrnehmen und kann sie jedem empfehlen, der sich für den Bereich Immobilienwirtschaft interessiert.

Pauline Kirsch, Studentin SWG Altenburg mbH

Die EXPO REAL ist eine der wichtigsten Immobilienmessen Europas und bietet daher einen vollumfänglichen Überblick über Entwicklungen, Themen, Innovationen und Lösungen in der Immobilienwirtschaft. Dadurch sorgt sie für die nötige Orientierung in einer Zeit der Umbrüche.

Advents- und Weihnachtszeit in Altenburg Nord

13.12.23
kostenloses Weihnachtsbasteln für alle

AWO Begegnungsstätte,
Barlachstr. 26
14:00 – 17:00 Uhr

24.12.23
Weihnachtsfest für alle

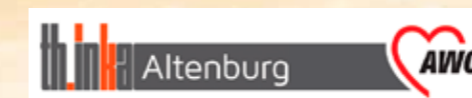
Freie evang. Gemeinde,
Nordplatz 8
ab 18:00 Uhr

26.12.23
Weihnachtstafel im
Kinder- und Jugendhaus
der Johanniter

Jugendhaus der Johanniter,
Liebermannstr. 53
ab 15:00 Uhr

31.12.23
Silvester für alle

Freie evang.
Gemeinde,
Nordplatz 8
ab 20:00 Uhr





Besser vorgesorgt! Warum eine Vorsorgevollmacht sinnvoll und hilfreich ist.

Die Vorsorgevollmacht dient dazu, dass ein von Ihnen bestimmter Mensch Ihre Angelegenheiten wahrnehmen kann, wenn Sie es selbst nicht können. Das kann dann der Fall sein, wenn Sie infolge eines Unfalls, einer schweren Erkrankung oder durch Nachlassen der geistigen Kräfte im Alter nicht mehr in der Lage sind, Ihre Angelegenheiten selbst zu regeln.

Was kann ich in einer Vorsorgevollmacht regeln?

Über die Inhalte einer Vollmacht können Sie frei bestimmen. Der Bevollmächtigte sollte jedoch Entscheidungen in folgenden wichtigen Lebensbereichen treffen können:

- **Gesundheits- und Pflegebedürftigkeit**
- **Aufenthalt und Wohnungsangelegenheiten**
- **Vermögenssorge**
- **Vertretung bei Behörden**
- **Post- und Fernmeldeverkehr**
- **Vertretung vor Gericht**

Wem erteile ich eine Vollmacht?

Im Regelfall kann jede Person, die das 18. Lebensjahr vollendet hat, eine Vollmacht erstellen oder als Bevollmächtigter bestimmt werden. Mit der Vollmacht werden weitreichende Befugnisse übertragen. Bevollmächtigen Sie deshalb nur Personen, denen Sie uneingeschränkt vertrauen. Sie können diese ohne Einhaltung einer Form jederzeit widerrufen und jemand anderen einsetzen – solange Sie geschäftsfähig sind.

Bitte beachten Sie:

Nur mit einer Vorsorgevollmacht können sich Angehörige oder nahestehende Personen in Ihrem Namen um Ihr Mietverhältnis kümmern.

Wichtig bei Vermögensangelegenheiten:

Banken legen aus Haftungsgründen meist Wert darauf, dass zusätzlich zur Vorsorgevollmacht eine Kontovollmacht vorliegt. Am besten Sie lassen sich dazu von Ihrer Bank oder Sparkasse beraten.

Tipp: Sie können die Vollmacht auf unterschiedliche Personen aufteilen und nur einzelne Bereiche einer Person zuordnen. Beispiel: Frau Meier überträgt die Vermögenssorge auf ihre Tochter Kerstin, die sich gut in Finanzdingen auskennt. Ihrem Sohn Peter überträgt sie die Vollmacht für Gesundheitsfragen und Wohnungsangelegenheiten, da dieser in der Nähe wohnt.

Muss ich eine bestimmte Form einhalten?

Sie müssen die Vorsorgevollmacht schriftlich abfassen. Die Beglaubigung der Unterschrift ist zwar keine zwingende gesetzliche Voraussetzung, erzielt aber im Rechtsverkehr eine höhere Akzeptanz. Denn durch die Beglaubigung wird bestätigt, dass Ihre Unterschrift echt ist.

Tipp: Eine Beglaubigung ist zwar generell nicht erforderlich. Laut Gesetz wird sie aber bei Grundstücksgeschäften oder einer Erbausschlagung gefordert. Bei den Betreuungsbehörden können Sie die Unterschrift für 10 Euro beglaubigen lassen.

Wo wird die Vollmacht aufbewahrt?

Der Bevollmächtigte sollte wissen, dass es eine Vorsorgevollmacht gibt und vor allem, wo sie aufbewahrt wird. Am besten der Bevollmächtigte bewahrt das Original selbst auf.

Tipp: Es ist möglich, beim Vorsorgeregister unter www.vorsorgeregister.de anzugeben, dass eine Vollmacht existiert. Seit dem 1. Januar 2023 haben auch Ärzte darauf Zugriff, sodass diese Information schnell abgefragt werden kann.

Weitere Infos und Vordrucke

Das Bundesjustizministerium stellt auf seinen Internetseiten einen Vordruck für eine Vorsorgevollmacht bereit. Das Dokument kann als PDF über den untenstehenden QR-Code heruntergeladen werden. Das Formular ist eine Empfehlung und kann selbstverständlich durch individuelle Formulierungen ergänzt oder geändert werden.

Jetzt hier scannen:

Formular Vorsorgevollmacht als PDF



Sind Ehepartner automatisch zur Vertretung berechtigt?

Ohne Vorsorgevollmacht bestimmt das Gericht einen gesetzlichen Betreuer – dies kann ein Angehöriger aber auch eine fremde Person sein. Seit Januar 2023 regelt das Ehegattennotvertretungsrecht, dass sich Ihr Ehepartner um Ihre Angelegenheiten kümmern darf, wenn Sie unfall- oder krankheitsbedingt nicht dazu in der Lage sind. Das Notvertretungsrecht gilt jedoch ausschließlich für Eheleute und eingetragene Lebenspartnerschaften und ist auf maximal 6 Monate begrenzt.

Wie lange gilt eine Vorsorgevollmacht?

Sofern es in der Vollmacht nicht anderes geregelt ist, endet ihre Wirksamkeit mit dem Tod der Vollmacht gebenden Person. Eine Klausel, dass die Vollmacht über den Tod hinaus gelten soll, ist empfehlenswert. So können Bevollmächtigte zum Beispiel die Wohnungskündigung oder die Beerdigung organisieren.

Der Gesundheitsbeirat des Altenburger Landes hat in seinem Notfalllotsen eine wertvolle Übersicht zu Vollmachten, Patientenverfügung und Checklisten für den Ernstfall zusammengestellt. Die Broschüre kann als PDF über den untenstehenden QR-Code heruntergeladen werden.

Jetzt hier scannen:

Die Broschüre „Notfalllotse“ mit wichtigen Infos und weiteren Vordrucken als PDF!



Telefonische Hilfe zum Thema erhalten Sie bei der **Betreuungsstelle des Landratsamtes Altenburger Land** unter Tel. 03447 586-802.



Achtung Abzocke! Vorsicht vor unseriösen Schlüsseldiensten

Schnell ist es passiert: Man zieht die Haustür hinter sich zu und der Schlüssel liegt noch in der Wohnung. In solchen Fällen ist man in der Regel auf einen Schlüsseldienst angewiesen. Leider gibt es auch unseriöse Anbieter, die mit überzogenen Rechnungen die Notsituation der Kunden ausnutzen. Wir geben dazu ein paar Tipps, um nicht mehr zu bezahlen als nötig.

Die Suche nach Schlüsseldiensten im Internet kann zu bösen Überraschungen führen. Ein aktuelles Beispiel können wir aus unserem Geschäftsalltag berichten: Eine Mieterin sprach kürzlich bei uns vor und berichtete, dass Sie einen online ermittelten Schlüsseldienst bestellte und dieser nach der Öffnung der Tür 900 EUR forderte. Da die Frau nicht so viel Bargeld zu Hause aufbewahrte, reduzierte der Mitarbeiter den Preis und verlangte auf einmal nur noch 600 EUR. Glücklicherweise hat die Mieterin auch diesen Betrag nicht gezahlt, sondern um eine Rechnung gebeten. Obwohl sie der Schlüsseldienst-Mitarbeiter auf sofortige Zahlung drängte, ließ sie sich nicht darauf ein. Die Polizei wurde schließlich über den Sachverhalt in Kenntnis gesetzt und Anzeige erstattet.

Um erst gar nicht in eine solche Situation zu kommen, bitten wir Sie, auch in einer Notsituation nicht vorschnell zu handeln. Beachten Sie dazu folgende Hinweise.

Tipp 1 – Ortsansässige Unternehmen wählen

Suchen Sie am besten einen Vorort ansässigen Schlüsseldienst und speichern Sie die Kontaktdaten. Die SWG arbeitet mit der Firma Mechanik GmbH und dem Schlüsseldienst Helbig, jeweils aus Altenburg, zusammen. Beide Firmen bieten einen 24-Stunden-Notdienst zu fairen Preisen. Die Kontaktdaten beider Unternehmen befinden sich auf den Info-Tafeln der SWG Altenburg mbH in jedem Hauseingang. Auch die Havarie-Bereitschaft (Tel. 0800 2 38 38 38) kann Auskunft zu den Kontaktdaten beider Schlüsseldienste geben.

Tipp 2 – Kosten erfragen

Fragen Sie vor Auftragserteilung nach dem Preis. Die Öffnung einer zugefallenen Tür kostet ca. 100 EUR. Bei Nachteinsätzen oder Sonn- und Feiertagen kann sich dieser Preis verdoppeln. Wenn möglich vereinbaren Sie mit dem Schlüsseldienst vorher einen Festpreis (inkl. An- und Abfahrtskosten).

Tipp 3 – Auf Rechnung bestehen

Achten Sie darauf, dass Sie eine Rechnung bekommen und prüfen diese noch vor Ort. Lassen Sie sich nicht nötigen, die Rechnung sofort zu zahlen. Meist sind die Daten auf der Rechnung der betrügerischen Schlüsseldienste falsch, sodass die gerichtliche Rückforderung ins Leere geht.

Tipp 4 – Versicherung zahlt meist nicht

Sagt Ihnen der Mitarbeiter eines Schlüsseldienstes, dass die Kosten durch Ihre eigene Hausratversicherung übernommen werden, ist das meist falsch. Nur über Zusatzpakete sind Kosten des Schlüsseldienstes im Versicherungsvertrag beinhaltet. Die Leistungen sind jedoch bei grober Fahrlässigkeit (Verletzung der Sorgfaltspflicht) ausgeschlossen.

Tipp 5 – Nicht unter Druck setzen lassen

Lassen Sie sich vom Schlüsseldienst nicht unter Druck setzen oder gar nötigen. Notfalls rufen Sie die Polizei zu Hilfe.

Baustart für 12.000 Glasfaseranschlüsse in Altenburg



v.l.n.r.: Michael Schulze PÿUR, Detlef Wittig WAG, Timo Schwanke AWG, Lutz Schneevoigt SWG

Mit dem symbolischen Spatenstich der Vorstände und Geschäftsführer der drei Altenburger Wohnungsunternehmen und Vertretern der Tele Columbus Gruppe startete am 1. November in Altenburg Nord offiziell der Glasfaserausbau in Altenburg.

Das Zeitalter des schnellen Internets steht nun buchstäblich auch in Altenburg vor der Tür. Innerhalb der kommenden zwei Jahre wird die Tele Columbus Gruppe mit ihrer Marke PÿUR das Glasfasernetz in Altenburg ausbauen und rund 7.500 Wohnungen mit direkten Glasfaseranschlüssen ausstatten. Weitere 4.500 Wohnungen im Streubesitz sollen mit den Ausbauarbeiten erreicht werden. Eigentlich war der Beginn der Bauarbeiten bereits Ende letzten Jahres vorgesehen, doch leider kam es zu planungstechnischen Verzögerungen.

Damit auch SWG-Mieter bald das stabilere und schnellere Netz nutzen können werden im Altenburger Stadtgebiet ca. 45 Kilometer Glasfaser im Tiefbauverfahren verlegt. Die Glasfasern enden dabei erst in den Wohnungen. Dieser Ausbaustandard nennt sich „Fiber To The Home“ (FTTH), was so viel heißt wie „Glasfaser bis in die Wohnung“. Die Technik gilt wegen der hohen Datenkapazitäten als extrem zukunftssicher und könnte für die Zukunft sogar Internetbandbreiten mit mehreren Gigabit bereitstellen. Die Inbe-

triebnahme der Glasfaseranschlüsse wird abschnittsweise erfolgen. Der Abschluss sämtlicher Ausbau- und Umstellungsarbeiten ist Ende 2025 vorgesehen.

Wie kommt die Glasfaser in die Wohnung?

Die technischen Möglichkeiten der Verlegung wurden im Vorfeld zwischen SWG und Tele Columbus abgestimmt. Dabei wird das Kabel je nach Gebäudetyp im Flur oder im Wohnzimmer neu verlegt. Bei der Planung wird darauf geachtet, dass die Arbeiten so gering wie möglich ausfallen. Die Installation des ONT (Optical Network Termination) in den Wohnungen wird ebenfalls entweder im Flur oder im Wohnzimmer durchgeführt. Das ONT ist das Netzabschlussgerät, das die optischen Signale in elektrische Signale umwandelt. Begleitet wird der Umbauprozess durch umfassende Kommunikationsmaßnahmen. Alle Mieter werden in enger Abstimmung zwischen SWG und Tele Columbus detailliert über alle Schritte – von der ersten Begehung bis zum fertigen Anschluss – informiert.

Vorteile des neuen Glasfasernetzes

Schnell

Dank der hohen Bandbreite bietet Glasfaser Geschwindigkeiten bis zu 1 GB/s im Download.

Ausfallsicher

Glasfasernetze sind stabiler als Kupferleitungen und sorgen für eine störungsfreie Telefon- und Internetnutzung. Selbst bei großen Entfernungen treten nur geringe Signalverluste auf.

Zukunftsfähig

Die leistungsfähige Glasfaser wird die bisherige Kupferleitung ersetzen und sich zum Technologiestandard entwickeln.



Kontakt

PÿUR Kundenservice:

Tel. 030 25 777 777

Mo. – So. von 8 – 20 Uhr

PÿUR Shop Altenburg

Johannisstr. 39

04600 Altenburg

Mo, Di: 10 – 17 Uhr

Mi, Do: 10 – 14 Uhr

PÿUR Produktberater

Kai Gläßer, Rocco Rehbock

E-Mail: k.glaesser.berater@pyur.com

Tel. 03447 4880151

Mobil 0173 570 31 04

Umbau und Sanierung Wielandstraße 24

Nach Überarbeitung der Planungen zur Sanierung des gründerzeitlichen Wohnhauses in der Wielandstraße 24 wird es im neuen Jahr nun mit den Bauarbeiten losgehen. Die acht Wohnungen des Mehrfamilienhauses aus dem Jahr 1912 erhalten im Zuge einer umfassenden Sanierung eine zeitgemäße Ausstattung.



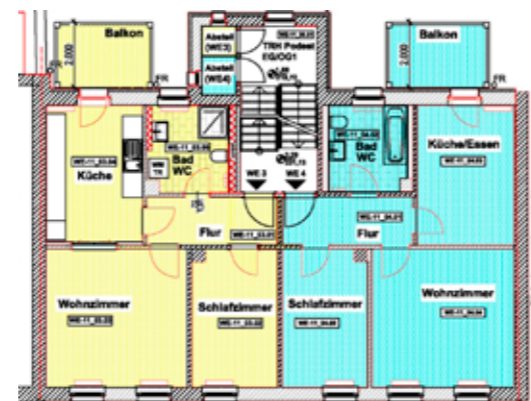
Das überarbeitete Konzept sieht vor, die vorhandenen Grundrisse der acht Wohnungen beizubehalten und in einem hochwertigen modernen Standard zu sanieren. Damit entstehen individuelle Zwei-Raum-Wohnungen mit Flächen zwischen

ca. 50 m² und 60 m², die insbesondere für Singles und Senioren geeignet sind. Alle Wohnungen erhalten einen großzügigen Balkon an der Südseite des Hauses. Die Beheizung erfolgt über Brennwerttherme in Kombination mit Solarther-

mie auf den Dachflächen. Im Hofbereich wurde bereits in den vergangenen Jahren eine großflächige Stellplatzanlage mit ausreichend PKW-Stellflächen geschaffen, welche über eine Einfahrt eines Nachbargebäudes der SWG zu erreichen ist.



Grundriss 1. Obergeschoss



Grundriss 2. Obergeschoss

Weitere Stellplätze in der Friedrich-Ebert-Straße

Die jüngst begonnenen Arbeiten an der Stellplatzanlage hinter dem Gebäude F.-Ebert-Str. 32 a – d werden im ersten Quartal des kommenden Jahres abgeschlossen sein. Den Bauarbeiten gingen der Abriss der maroden Garagen und eine notwendige Erneuerung der Abwasserleitungen unter dem Gelände voraus. Bereits in den vergangenen Jahren wurden in mehreren Bauabschnitten knapp 40 PKW-Stellplätze erneuert bzw. zusätzlich geschaffen. Mit dem aktuellen Bauabschnitt werden den Anwohnern des Wohngebiets weitere 19 neue Parkplätze zur Verfügung stehen. Die Erneuerung der Zufahrt von der Hauptstraße in das Wohngebiet ist im Anschluss der Arbeiten vorgesehen.



Sonstige Maßnahmen 2023/24

- Dach- und Fassadensanierung Feldstr. 6-8
- Erneuerung Heizungsanlage R.-Wagner-Platz 3, 5
- Balkonanbau Körnerstr. 13, rechte Seite
- Fassadenreinigung A.-Levy-Str. 2-10
- Treppenhaussanierungen A.-Levy-Str. 116, Newtonstr. 4, Brühl 7, Areal am Markt – Keller und EG
- Fertigstellung Hofgestaltung Meißnerstr. 22
- Einzelsanierung von Leerwohnungen in der Altstadt



Laden wo ich wohne – neue E-Ladepunkte in Nord und Südost

An zwei neuen Ladestandorten in Altenburg Nord und Südost können Anwohner und Besucher ihre E-Fahrzeuge nun preiswert aufladen. In Kooperation mit der SWG und der Ewa Altenburg mbH stellt hier die Firma AreaCharge GmbH ihren Ladedienst zur Verfügung. Als Startaufstellung wurden zwei Ladesäulen vor der A.-Levy-Str. 61 und vor dem Buchenring 20 in Betrieb genommen. Die Ewa stellt die Versorgung der Ladestation mit 100 % Grünstrom sicher.

Zur Nutzung des Ladeservices müssen Sie sich auf der AreaCharge-App registrieren. Nach Anschließen des Ladekabels an die Ladesäule starten Sie den Ladevorgang mit dem Smart-Phone,

indem Sie den QRCode auf dem Ladepunkt scannen und so auf die App gelangen (webbasierte Anwendung, kein Download erforderlich). Mit dieser Anwendung können Sie den Ladevorgang auch laufend überwachen und beenden. Einmal monatlich erfolgt die Rechnungsstellung über alle Ladevorgänge des zurückliegenden Kalendermonats.

Die Kosten für das Aufladen betragen aktuell 0,39 EUR/kWh (brutto) zzgl. einer Gebühr von 0,99 EUR (brutto) pro Ladevorgang. Diese Tarifdaten können sich ändern und werden immer zu Beginn jedes Ladevorgangs über die App angezeigt.



Standort Albert-Levy-Straße



Standort Buchenring



Einfaches Laden per App

Grundsteuerreform mit unklaren Auswirkungen

Die Grundsteuer gehört zu den Betriebskosten, die der Vermieter auf den Mieter umlegen darf. Die Berechnung der Grundsteuer wird derzeit reformiert. Wir erklären die Hintergründe und mögliche Auswirkungen für Mieter und Eigentümer.

Was ist die Grundsteuer?

Die Grundsteuer ist eine jährlich anfallende Steuer, die auf das Eigentum von Grundstücken und Gebäuden erhoben wird und jährlich im Voraus festgesetzt wird. Nach der Gewerbesteuer ist sie die wichtigste Einnahmequelle von Städten und Gemeinden.

Warum wird die Grundsteuer neu berechnet?

Bislang wurde die Grundsteuer auf Basis von in Ost und West unterschiedlichen Einheitswerten berechnet. Aufgrund der veralteten, teils aus der Vorkriegszeit stammenden Werte wurden vergleichbare Objekte teilweise komplett unterschiedlich bewertet. Wegen des Verstoßes gegen das Gleichbehandlungsgesetz erklärte das Bundesverfassungsgericht das geltende Grundsteuergesetz im Jahr 2018 für verfassungswidrig. Mit der anschließend in Gang gesetzten Reform waren Eigentümer von rund 36 Millionen Grundstücken aufgefordert, Angaben zur Neubewertung abzugeben. Die SWG gehörte dazu.

Wie wird die Grundsteuer künftig berechnet?

Künftig kann jedes Bundesland ein eigenes Modell zur Berechnung der Grundsteuer anwenden. Viele Länder – auch Thüringen – greifen jedoch auf das vom Finanzministerium entwickelte Bundesmodell zurück. In diesem Modell wird ausschließlich das Ertragswertverfahren angewendet. Das bedeutet, dass für die Berechnung der Grundsteuer vor allem der Wert der Immobilie im Vordergrund steht. Darin sind der Wert des Bodens und die durchschnittliche Nettokaltmiete wesentliche Berechnungsfaktoren.

Formel zur Berechnung der Grundsteuer:

Immobilienwert

Wird vom Finanzamt ermittelt. Wesentliche Faktoren sind der Bodenrichtwert und die durchschnittliche Miete.

X

Steuermesszahl

Ist gesetzlich festgelegt und richtet sich nach der Grundstücksart.

X

Hebesatz

Wird von der jeweiligen Stadt oder Gemeinde selbst festgelegt.



Wird die Grundsteuer teurer?

Aufgrund von Wertsteigerungen der Grundstücke in den vergangenen Jahren muss laut Steuerzahlerbund damit gerechnet werden, dass die Bemessungsgrundlage deutlich steigt. Um eine strukturelle Mehrbelastung der Bürger zu vermeiden müssten deshalb die Gemeinden ihre Hebesätze senken. Auch die Bundesregierung appelliert an die Gemeinden, die Hebesätze so zu gestalten, dass sie nicht mehr einnehmen – also die Bürger am Ende nicht mehr zahlen. Vorschriften kann sie das jedoch nicht. Thüringenweit den höchsten Hebesatz hat derzeit Gera mit 600 %, gefolgt von Erfurt (550 %) und Jena (495 %). Altenburg liegt mit 445 % in etwa auf Thüringer Durchschnittsniveau.

Welche Auswirkungen hat die neue Grundsteuer für Mieter?

Da die Grundsteuer laut § 2 Betriebskostenverordnung zu den Nebenkosten zählt, wird diese auf den Mieter – wie im Mietvertrag vereinbart – umgelegt. Da die neu berechnete Grundsteuer ab 01.01.2025 erstmalig fällig sein wird, werden Mieter die Auswirkungen im Jahr 2026 mit ihrer Betriebskostenabrechnung für das vergangene Jahr spüren. Jedoch ist noch nicht absehbar, ob und in welcher Höhe es zu einer Erhöhung der Nebenkosten kommt.

Rechtsecke



Füttern von Wildtieren – Nein Danke!

In letzter Zeit stellen wir vermehrt fest, dass manche Mieter Essensreste an Wildtiere verfüttern. Teilweise werden diese aus dem Fenster geworfen oder auf Grünflächen verteilt. Neben den Verunreinigungen der Außenanlagen werden damit auch Ratten und andere Schädlinge angelockt. Durch das reiche Nahrungsangebot vergrößert sich die Population und es können gefährliche Krankheitserreger übertragen werden. Das meist nicht artgerechte Futter führt ebenfalls oft zu Erkrankungen der Tiere. Selbst der NABU rät von diesen Fütterungen ab, da eine artenreiche Vogelwelt nur geschützt werden kann, wenn natürliche Lebensräume erhalten werden.

Abschließend möchten wir ebenso darauf hinweisen, dass nach der Ordnungsbehördlichen Verordnung der Stadt Altenburg (Stadtordnung) das Füttern von Tauben und herrenlosen Katzen verboten ist. Zuwiderhandlungen stellen eine Ordnungswidrigkeit dar und können mit einer Geldbuße bis zu 5.000 EUR geahndet werden.



Gehölzschnitt von Bäumen und Sträuchern

Oftmals für Gesprächsstoff sorgt der Gehölzschnitt von Bäumen oder Hecken durch die Hausmeisterdienste in unseren Wohngebieten. In der Vegetationsperiode treiben diese Pflanzen stark aus. Dies kann zu Einschränkungen beim Lichteinfall oder der Nutzbarkeit von Wegen führen. Bitte beachten Sie hierbei jedoch, dass sich die Hausmeisterdienste an gesetzlich vorgegebene Zeiträume des Gehölzschnittes halten müssen. Es handelt sich dabei also nicht um Versäumnisse der Hausmeister. Nach § 39 des Bundesnaturschutzgesetzes dürfen Hecken, Bäume und Büsche wegen der Brut und Nistzeit der Vögel vom 1. März bis 30. September nur in Ausnahmefällen beschnitten werden. In der Baumschutzsatzung der Stadt Altenburg sind diese Ausnahmen benannt. Dazu ist ein schriftlicher Antrag mit Begründung zu stellen. Zusätzlich gelten auch weitergehende Regelungen des Artenschutzes. Zumeist ist noch eine Vorortbesichtigung notwendig. Erst nach der Genehmigung durch den Fachdienst Grünanlagen der Stadt Altenburg dürfen die beantragten Arbeiten vorgenommen werden.

Unter Beachtung dieses umfangreichen und natürlich auch kostenpflichtigen Verfahrens bitten wir um Verständnis, dass notwendige Verjüngungsschnitte nur im Zeitraum vom 1. Oktober bis 28. Februar realisiert werden. Für Zuwiderhandlungen sieht die Baumschutzsatzung der Stadt Altenburg Geldbußen bis zu 50.000 EUR vor.





Einsatzübung unter realen Bedingungen

Übung macht den Meister – was für die meisten Berufe stimmt, gilt bei den Kameraden der Feuerwehren umso mehr. Denn hier muss im Notfall jeder Handgriff ohne Zeitverlust sitzen. Schließlich geht es dabei um die Rettung von Leben. Damit die Altenburger Feuerwehren die Abläufe unter realen Bedingungen üben können, stellten wir das leer gezogene Gebäude Ahornstraße 13-18 im Stadtteil Südost als Übungsobjekt zur Verfügung.

Wo voraussichtlich im kommenden Jahr die Abrissbagger anrollen, konnten Berufsfeuerwehr und Freiwillige Feuerwehr an mehreren Tagen unter realen Bedingungen verschiedene Situationen trainieren und sich so auf mögliche Einsatzszenarien vorbereiten. Meik Zimny, Brandoberinspektor und Chef der Altenburger Berufsfeuerwehr ist froh über derartige Möglichkeiten für seine Kameraden: „So nah an reale Bedingungen, wie hier, kommen die Kameraden beim Üben sonst nie.“ Bestandteil der Übungen waren neben der Brandbekämpfung, die feuerwehrtechnische Tür- und Fensteröffnung und die Rettung eingeschlossener Bewohner, bei der auch die Drehleiter und tragbare Leitern zum Einsatz kamen. Eine Besonderheit war der Einsatz eines Ventilators, der bei starker Rauchentwicklung ein Treppenhaus komplett freibläst.

„So nah an reale Bedingungen, wie hier, kommen die Kameraden beim Üben sonst nie.“

Meik Zimny, Brandoberinspektor



Bereits vor drei Jahren gaben wir den regionalen Feuerwehren in einem Haus in Altenburg Nord Gelegenheit zum Üben. Das Training unter realen Bedingungen hilft aber auch, im Ernstfall ein Gebäude nicht unverhältnismäßig zu beschädigen. Meik Zimny drückt das so aus: „Klar, dass bei einem Wohnungsbrand die Lebensrettung an erster Stelle steht. Da spielt es keine Rolle, wie wir mit der Immobilie umgehen. Geht es aber um einen Einsatz, bei dem es nicht auf jede Sekunde ankommt - wie zum Beispiel bei der Rettung gestürzter Seniorinnen und Senioren muss die Feuerwehr die Verhältnismäßigkeit wahren. Je öfter die Truppe die Eingriffe am Objekt übt, desto weniger Schaden und damit Reparaturbedarf entsteht nach einem Einsatz.“

Durch die Kooperation mit der SWG wird die Feuerwehr in Altenburg quasi zum Spezialisten für die typischen Standardbauten in den Wohngebieten, wie Nord und Südost. Das führt zu mehr Sicherheit und Schnelligkeit bei potentiellen künftigen Einsätzen und kommt im Ernstfall letztendlich unseren Mietern zugute.



SV Lerchenberg – dem Breitensport verpflichtet

Bekannt ist der SV Lerchenberg vor allem für sein Leichtathletik-Angebot. Die vielseitige Sportart zieht derzeit über 100 Kinder, Jugendliche und Erwachsene in ihren Bann. Zum Repertoire des Sportvereins zählen aber auch Basketball, Fußball, Volleyball, Hockey oder Nordic-Walking. Unter dem Vorsitz von Torsten Rist und Bernd Heindl feierte der Verein dieses Jahr sein 30-jähriges Jubiläum. Die SWG unterstützt den Altenburger Breitensport seit vielen Jahren.

Die Leichtathletik im Fokus

Die Leichtathletik-Abteilung bietet jungen hoffnungsvollen Talenten genauso eine sportliche Heimat, wie kleinen Sportfreunden, die schlicht Spaß am Sport suchen oder ihre Schulnote im Sport ein wenig verbessern wollen. Trainiert wird im Sommer in der Skatbank-Arena und im Winter in der Sporthalle des Lerchenberggymnasiums und der Walter-Pesek-Sporthalle. Bei den Kleinsten (3 bis 6 Jahre) stehen die Bewegung und das Kennenlernen der Sportgeräte im Vordergrund. Im Altersbereich von 6 bis 9 Jahren werden spielerisch die ersten leichtathletischen Grundlagen, wie Springen, Werfen und Laufen, vermittelt. Ab 10 Jahren findet dann leichtathletikspezifisches Training statt, welches u.a. mit Kraft- und Turnübungen ergänzt wird.

Die Kleinsten nehmen an speziellen Bambinowettbewerben teil. Bei den Kreisjugendspielen gewinnen die Sportler stets viele Medaillen, sowohl in den Einzelwettbewerben, aber vor allem

auch in den Staffelläufen. Die Jugendlichen starten erfolgreich bei den Thüringer Landesmeisterschaften und Mitteldeutschen Meisterschaften. Gemeinsame Aktivitäten wie Ferienfreizeiten, Trainingslager, Ausflüge, Weihnachtsfeiern sorgen für Spaß und fördern den Teamgeist. Das Leichtathletik-Angebot steht natürlich auch Erwachsenen offen.

Talentschmiede für den Basketball

Im Jahr 2020 haben sich die Spieler des Altenburger Basketballclubs dem SV Lerchenberg angeschlossen. Seitdem sind die Basketballer mit 100 Mitgliedern ein weiteres Standbein des Vereins. Die trendige Sportart steht Kindern und Jugendliche ab 10 Jahren und Erwachsenen offen. Engagierte Coaches trainieren an vier Tagen der Woche in verschiedenen Altenburger Sporthallen. Seit der Saison 2023/2024 befinden sich drei Teams im Spielbetrieb. Die Herrenmannschaft geht in der Landesliga Ost in ihre 2. Saison. Die U19 soll in der Thüringer Landesliga natürlich auch Erfahrung sammeln, wobei einige Spieler bereits Hoffnung

auf mehr machen. Die U16 tritt in der Bezirksliga Leipzig an. Hier sollen junge Talente an den Spielbetrieb herangeführt werden. Primäres Ziel ist es, mit der U16 eine nachhaltige Jugendarbeit zu etablieren und die Jugendlichen mit Spaß an den Wettkampf heranzuführen.

Übrigens: Für alle Sportfreunde organisiert der SV Lerchenberg Altenburg jedes Jahr den Sparkassen-Crosslauf im Altenburger Stadtwald und „Lödla crosst“ im Ortsteil Rödigen. „Lödla crosst“ ist eine Kombination aus Crosslauf und Mountainbike-Rennen.

Kontakt

SV Lerchenberg Altenburg

Spalatinpromenade 14
04600 Altenburg

E-Mail: info@svlerchenberg.de

www.svlerchenberg.de

Weihnachtsausstellung im Residenzschloss

Vier Wände für kleine Hände – Puppenstuben aus zwei Jahrhunderten – Sammlung Frank & Hella Müller, Zwönitz



Die traditionelle Weihnachtsausstellung im Schloss- und Spielkartenmuseum widmet sich in diesem Jahr Puppenstuben aus zwei Jahrhunderten. Etwa 60 Puppenstuben und Kaufmannsläden umfasst die detailgetreue Sammlung des Ehepaars Frank und Hella Müller aus Zwönitz, die in mehr als vier Jahrzehnten zusammengetragen wurde.

Puppenstuben bilden die Lebenswelten der Großen im Kleinen ab und gehörten einst in jedes Kinderzimmer. Alltagsszenen des häuslichen und öffentlichen Lebens werden lebendig. Sie vermitteln uns bis heute einen besonderen Blick in die Lebenswelt der Vergangenheit. Da ist zum Beispiel ein Musikzimmer aus der Gründerzeit, in dem sich die Familie versammelt, um dem Klavierspiel des Sprösslings zu lauschen. In der Küche herrscht geschäftiges Treiben. Die Hausfrau ist mit der Weihnachtsbäckerei beschäftigt. Im Kaufmannsladen gehen Waschpulver, Brot, Kuchen und Milchflaschen im Miniformat über die Ladentheke. Selbst die Registrierkasse ist mit Spielgeld benutzbar.

Und wer ganz genau hinschaut, kann bei einigen Exponaten auch die individuellen Geschichten ihrer Gestaltung entdecken. Denn oft wurden die Puppenstuben von geschickten Vätern und Müttern selbst gebaut, repariert, renoviert, Möbel beschafft und die Püppchen mit neuer Kleidung versehen. So war deshalb am Weihnachtsabend die Überraschung perfekt, wenn die Kinder „neue“ alte Stuben oder neue Ausstattungen unterm Weihnachtsbaum vorfanden. Vielleicht regt diese Ausstellung auch dazu an, die eigene Puppenstube wieder hervorzuholen und in der Familie die Miniaturwelt neu zu entdecken.

Die Ausstellungseröffnung in Anwesenheit der Sammler findet am 3. Dezember 2023, 15 Uhr im Bachsaal statt. Bereits ab 14:30 Uhr ist die Kaffeetafel gedeckt und wird musikalisch von Torsten Kahle umrahmt. Sie sind herzlich dazu eingeladen. An diesem Tag ist das Museum bis 18 Uhr geöffnet. Die Ausstellung wird bis zum 3. März 2024 zu sehen sein.



Info und Kontakt



Residenzschloss Altenburg
Schloss 2–4, 04600 Altenburg
Schloss- und Spielkartenmuseum
Tel. 03447 512712
info@residenzschloss-altenburg.de
www.residenzschloss-altenburg.de

Öffnungszeiten:

Dienstag bis Sonntag
und feiertags 09.30 – 17.00 Uhr
Sonntag, 24.12. geschlossen
Montag, 25.12. 13.00 – 17.00 Uhr
Dienstag, 26.12. 09.30 – 17.00 Uhr
Sonntag, 31.12. 09.30 – 15.00 Uhr
Montag, 01.01. geschlossen
öffentliche Führungen 11/13/15 Uhr

Eintrittspreise:

8 EUR (regulär) / 6 EUR (ermäßigt)
Führungen 3 EUR zzgl. Eintritt
Familienkarte: 15 EUR
Kombi-Karte Schloss und Rote Spitzen:
10 EUR (regulär) / 8 EUR (ermäßigt)

Herzlich Willkommen auf dem Altenburger Weihnachtsmarkt

Vom 1. - 29. Dezember lädt der Altenburger Weihnachtsmarkt in diesem Jahr wieder zum vorweihnachtlichen Flanieren und Verweilen im Herzen der Stadt auf dem großen Hauptmarkt ein.

Freuen Sie sich auf ein vielfältiges Programm für Erwachsene und Kinder. Dabei geht es in der historischen Altstadt wieder besonders stimmungsvoll zu. Schöne Holzhäuschen säumen den Platz rund ums Renaissance-Rathaus und halten herzhaft und süße Leckereien bereit. Überstrahlt wird alles von einem mit unzähligen Lichtern geschmückten Tannenbaum. Für die kleinen Weihnachtsmarktbesucher kommt der Weihnachtsmann täglich ab 16 Uhr. Musikalische Darbietungen auf der Bühne am Marktplatz runden das Programm ab.

Eine besondere Zugabe gibt es dieses Jahr von den Imbissständen und Glühweinhändlern. Sie laden vom 26. bis 29. Dezember alle ein, die auch nach Weihnachten noch Appetit auf Glühwein und Süßes haben.

Öffnungszeiten und Angebote

Altenburger Weihnachtsmarkt 1.-23. Dezember 2023

Montag – Donnerstag: 10.00 – 19.00 Uhr /
Imbiss & Glühwein bis 20.00 Uhr
Freitag & Sonntag: 10.00 – 20.00 Uhr /
Imbiss & Glühwein bis 21.00 Uhr
Sonntag: 12.00 – 19.00 Uhr /
Imbiss & Glühwein bis 20.00 Uhr

Aktivitäten & Angebote

Weihnachtsmann lädt zur Sprechstunde
Täglich zwischen 16.00 – 18.00 Uhr
Bastel- und Malwerkstatt für die ganze Familie (Moritzstraße 6)
Montag – Freitag: 15.00 – 19.00 Uhr
Samstag & Sonntag: 14.00 – 19.00 Uhr
Glühweinparty mit „DJ Steve Win“
Immer freitags 18.30 – 21.00 Uhr
Kinderprogramme auf der Weihnachtsmarktbühne
Samstag & Sonntag: 15.30 Uhr
Live! Musikalisches für Jung & Alt auf der Weihnachtsmarktbühne
Donnerstag: 17.00 Uhr
Samstag & Sonntag: 17.30 Uhr
Sonntag, den 24. Dezember und Montag, den 25. Dezember
bleibt der Altenburger Weihnachtsmarkt geschlossen.

Zugabe: Imbiss & Glühweinhändler laden ein

Dienstag, 26. Dezember 2023
Imbiss & Glühwein 14.00 – 21.00 Uhr
Mittwoch, 27. Dezember 2023 – Freitag, 29. Dezember
Imbiss & Glühwein 11.00 – 21.00 Uhr
Freitag, 29. Dezember
Letzte Glühwein-Party im Jahr 2023 mit „DJ Steve Win“
18.30 – 22.00 Uhr

Das komplette Programm finden Sie unter:
www.stadt-altenburg.de

Ihr Kontakt zu uns

Städtische Wohnungsgesellschaft
Altenburg mbH

Johannisstraße 38
04600 Altenburg

Telefon: 03447 591-0
Fax: 03447 311344
E-Mail: swg@swg-altenburg.de

www.swg-altenburg.de

Reparaturannahme / Service

Mo, Mi	8:00 – 12:00	13:00 – 16:00 Uhr
Di	8:00 – 12:00	13:00 – 18:00 Uhr
Do	8:00 – 12:00	13:00 – 17:00 Uhr
Fr	8:00 – 12:00 Uhr	

Servicebereich

Telefon: 03447 591-190

Sprechzeiten

Di	9:00 – 12:00	13:00 – 18:00 Uhr
Do	9:00 – 12:00	13:00 – 17:00 Uhr
Fr	9:00 – 10:00 Uhr	

Wichtige Notdienste

Havariefälle

zentrale Reparaturannahme:
Telefon: 03447 591-190
außerhalb der Geschäftszeiten:
Telefon: 0800 2 38 38 38

Energie/Wasser

Ewa 24-h-Störungsmeldung
Telefon: 03447 866-0

Telekom

Servicetelefon: 0800 3302000

PYÜR

Kundenservice: 030 25 777 777

Feuerwehr

Notruf-Telefon 112

Polizei

Notruf-Telefon: 110



*Je mehr Freude wir anderen Menschen machen,
desto mehr Freude kehrt ins eigene Herz zurück.*

Deutsches Sprichwort

*Wir wünschen Ihnen ein besinnliches Weihnachtsfest und
einen guten Rutsch ins neue Jahr!*

Entsorgungstermine für ausgedientes Weihnachtsgrün

Alte Tannenbäume können **am Dienstag, den 02.01.2024 und am Montag, den 15.01.2024** auf den dafür vorübergehend eingerichteten Sammelplätzen der SWG entsorgt werden.

Bitte beachten Sie das **Schild mit der Aufschrift Tannenbaumentorgung**. Abgeholt werden die Bäume durch von uns beauftragte Hausmeisterdienste.

Wir bitten eingehend darum, die **Bäume komplett abzuputzen und erst am Tag der Entsorgung bis 8:00 Uhr oder am Vorabend des jeweiligen Abholtermins** ausschließlich an den genannten Standorten abzulegen. Bitte stellen Sie keine Weihnachtsbäume an anderen Müllplätzen oder öffentlichen Wertstoffstandplätzen ab, da dies zu unnötigen Zusatzkosten führt!

Hier können Sie Ihre alten Weihnachtsbäume ablegen:

NORD

- Containerstandplatz auf großem Parkplatz vor Albert-Levy-Straße 2
- Wiese vor Containerstandplatz Nordplatz 16
- Wiese an Ecke Barlachstraße 42

SÜDOST

- Kastanienstraße am Tischtennisplatz
- Containerstandplatz Ecke Eschenstraße 24 / Birkenstraße
- Containerstandplatz Durchgang Buchenring 15 / 16

LEIPZIGER STRASSE

Containerstandplatz Leipziger Straße 90 – 92

ALTSTADT

- Baulücke Erich-Mäder-Straße 28 (schräg gegenüber Gaststätte Zum Wildschütz)
- Containerstandplatz Innenhof Goethestraße 8 – 12/Kleiststraße 6 – 12 (Dichterviertel)
- Wiese Parkplatzzufahrt Brauhausstraße 30 / 31 (Einfahrt Talstraße)
- Wiese Parkplatzzufahrt Geraer Str. 22 / 24
- Containerstandplatz F.-Ebert-Str. 24 a (langer Plattenbau)
- Containerstandplatz Feldstraße (erreichbar über Otto-Dix-Str.)
- Wiese Ecke Terrassenstraße/Am Lerchenberg



Öffnungszeiten zwischen Weihnachten und Silvester

Vom 27.12. - 29.12.2023 hat unsere Geschäftsstelle für den Besucherverkehr geschlossen. Telefonisch bleiben wir weiterhin für Sie erreichbar. **Im Havariefall beachten Sie bitte unser Kontaktfeld mit wichtigen Telefonnummern.**

Preisrätsel



Welches Gebäude suchen wir?

Wenn Sie wissen, zu welchem Gebäude das Detail auf unserem Foto gehört, schreiben Sie Ihre Lösung auf eine Postkarte und schicken Sie diese bis zum 31.03.2024 an die nebenstehende Adresse. Das gesuchte Gebäude ist unter zwei verschiedenen Bezeichnungen bekannt. Wir akzeptieren beide Namen. Unter den richtigen Einsendungen verlosen wir drei Gutscheine für Wohnung und Haushalt im Wert von je 30 Euro. Viel Glück!

Senden Sie die Lösung mit dem Kennwort „Preisrätsel“ per Post an:

Städtische Wohnungsgesellschaft Altenburg mbH
Johannisstraße 38, 04600 Altenburg oder per Mail an:
swg@swg-altenburg.de

Teilnahmeberechtigt sind ausschließlich Mieter der Städtischen Wohnungsgesellschaft Altenburg mbH.

Herzlichen Glückwunsch an die Gewinner des letzten Preisrätsels!



In der letzten Ausgabe suchten wir wieder nach einem bekannten Altenburger Gebäude. Doch es war nicht einfach, vom gezeigten Fotoausschnitt mit dem steinernen Engel auf die Bartholomäikirche zu schließen. Viele Mieter sendeten uns dennoch die richtige Antwort zu. Unter den richtigen Einsendungen zogen wir wieder drei glückliche Gewinner, die jeweils einen Gutschein für Wohnung und Haushalt im Wert von 30 Euro erhielten.



Kerstin Eller
Eschenstraße



Christa Hoppert
Schillerstraße



Lutz Ronneburger
Moritzstraße



Wertvolles sicher unter Dach und Fach.

Ihr persönliches Schließfach.

Machen Sie sich um Wertvolles keine Gedanken. Schmuck, Urkunden und andere Wertsachen verwahren Sie am besten in einem Schließfach. Sicher ist das bei Ihrer Sparkasse. Wir beraten Sie gerne. sparkasse-altenburgerland.de

Weil's um mehr als Geld geht.



Sparkasse
Altenburger Land